

МИНИСТЕРСТВО ОБРАЗОВАНИЯ И НАУКИ РЕСПУБЛИКИ
КАЗАХСТАН

Казахский национальный исследовательский технический
университет им. К. И. Сатпаева
Институт архитектуры и строительства им. Т.К.
Басенова Кафедра «Архитектура»
5В042000–Архитектура

УТВЕРЖДАЮ

Зав. кафедрой «Архитектура»



А.В.Ходжиков

«3» февраля 2021 г.

Горячих Татьяна Андреевна

Центр Современного искусства в г. Алматы

ДИПЛОМНЫЙ ПРОЕКТ

Специальность 5В042000 -«Архитектура»

Алматы 2021

МИНИСТЕРСТВО ОБРАЗОВАНИЯ И НАУКИ РЕСПУБЛИКИ КАЗАХСТАН

Казахский национальный исследовательский технический
университет им. К. И. Сатпаева

Институт архитектуры и строительства им. Т.К.

Басенова Кафедра «Архитектура»

5B042000–Архитектура

УТВЕРЖДАЮ

Зав. кафедрой «Архитектура»



А.В.Ходжиков

«3» февраля 2021 г.

ДИПЛОМНЫЙ ПРОЕКТ

на тему: Центр современного искусства в г. Алматы

по специальности 5B042000 –«Архитектура»

Выполнил

Горячих Т.А.

Научный руководитель

Сидоренко Л.В.

Алматы 2021

МИНИСТЕРСТВО ОБРАЗОВАНИЯ И НАУКИ РЕСПУБЛИКИ КАЗАХСТАН
Казахский национальный исследовательский технический
университет им. К. И. Сатпаева
Институт архитектуры и строительства им. Т. К.
Басенова. Кафедра «Архитектура»
5B042000–Архитектура

УТВЕРЖДАЮ

Зав. кафедрой «Архитектура»



А.В.Ходжиков

«3» февраля 2021 г.

ЗАДАНИЕ

на выполнение дипломного проекта

Обучающемуся Горячих Татьяне Андреевне

Тема: «Центр современного искусства в г. Алматы».

Утвержден приказом ректора университета №_2131-б_от «24»_11_2020 г.

Срок сдачи законченного проекта «27»_05_2020 г.

Исходные данные к дипломному проекту:

- а) Настоящее задание на проектирование
- б) материалы предпроектного анализа
- в) эскизный преддипломный проект

Перечень подлежащих разработке в дипломном проекте вопросов:

1. Предпроектный анализ:

- а) цели и задачи проекта
- б) информация по аналогам
- в) природно-климатические условия и рельеф

2. Архитектурно-строительный раздел:

- а) основы проектирования жилых комплексов для маломобильных граждан
- б) цели и задачи проекта
- в) техническое обоснование проекта

3. Конструктивный раздел:

- а) описание применяемых строительных конструкций
- б) конструктивные схемы
- в) описание применяемых строительных материалов

Перечень графического материала (с указанием чертежей):

Предпроектный анализ:

Аналоговый материал по объектам, который оформляется в виде схем аналитических таблиц, графиков, и текста с выводами;

Материал в виде текста и иллюстраций, который лег в основу разработки дипломного проекта (фотографии; аналоги эскизы; близкие по теме дипломирования, текстовые пояснения).




Архитектурно-строительный раздел:

- Ситуационная схема
- Генеральный план участка;
- Чертежи, схемы, рисунки, фотографии, иллюстрирующие результаты предпроектного анализа по объекту в произвольном масштабе;
- Планы по уровням;
- Продольный разрез;
- Общий вид объекта в различных ракурсах (перспективы, аксонометрии, другие 3D чертежи);
- Выходные данные проекта (наименование университета, института, кафедры, название проекта, Ф.И.О. автора (авторов) дипломной работы и научного руководителя проекта (заполняется в нижней части планшетов по утвержденным стандартам).

Конструктивный раздел:



Схемы возможных конструктивных решений применительно к дипломному проекту.


Консультанты по разделам

№	Раздел	Ф.И.О. консультанта, ученая степень, должность	Срок выполнения		Подпись консультант а
			план	факт	
1	Предпроектный анализ	Сидоренко Лариса Витальевна, лектор	21.03.21	21.03.21	
2	Архитектурно- строительный раздел	Сидоренко Лариса Витальевна, лектор	21.04.21	21.04.21	
3	Конструктивный раздел	Самойлов Константин Иванович, доктор архитектуры, профессор	22.04.21	16.04.21	

Подписи

консультантов и нормоконтролера на законченный дипломный проект

Наименования разделов	Ф.И.О. научного руководителя, консультантов, нормоконтролера	Дата подписания	Подпись
Предпроектный анализ	Сидоренко Лариса Витальевна, лектор	15.05.21	
Архитектурно- строительный раздел	Сидоренко Лариса Витальевна, лектор	15.05.21	
Конструктивный раздел	Самойлов Константин Иванович, доктор архитектуры, профессор	15.05.21	
Нормоконтролёр	Мусабаева Вероника Александровна, лектор	15.05.21	

Руководитель дипломного проекта  Сидоренко Л.В.
Задание принял к исполнению студент Горячих Т.А.
03.05.2021 г.

АННОТАЦИЯ

Дипломный проект был разработан на основе выбранной темы «Центр современного искусства г. Алматы».

Проект разрабатывается на пустыре, который находится по ул. Розыбакиева, напротив ТРЦ MEGA. Данная территория занимает площадь 4,76 га.

Задача данной работы – улучшение нынешней территории и нестандартное решение проблемы: освоение подземного пространства, для помещений, которым не требуется прямой солнечный свет, экономия и озеленение наземной территории, которая будет благоустроена под парковую зону.

ТҰЖЫРЫМДАМА

Дипломдық жоба таңдалған "Алматы қ.қазіргі заманғы өнер орталығы" тақырыбы негізінде әзірленді.

Жоба Розыбакиев көшесінде, MEGA СОО қарама-қарсы орналасқан бос жерде әзірленуде Бұл аумақ 4,76 га аумақты алып жатыр.

Бұл жұмыстың міндеті-қазіргі аумақты жақсарту және мәселені стандартты емес шешу: тікелей күн сәулесін қажет етпейтін бөлмелер үшін жер асты кеңістігін игеру, саябақ аймағына абаттандырылатын жер үсті аумағын үнемдеу және көгалдандыру.

ANNOTATION

The diploma project was developed on the basis of the chosen topic "Center for Contemporary Art in Almaty".

The project is being developed on a vacant lot, which is located on Rozybakieva Street, opposite the MEGA shopping center. This territory covers an area of 4.76 hectares.

The task of this work is to improve the current territory and solve the problem in a non-standard way: the development of underground space, for rooms that do not require direct sunlight, saving and greening the ground area, which will be landscaped for a park area.

СОДЕРЖАНИЕ

ВВЕДЕНИЕ	4
1 Предпроектный анализ	5
1.1 Первые общественные музеи	5
1.2 История появления современных музеев	7
1.3 Современные музеи и центры современного искусства и Аналоги	10
1.4 Градостроительный анализ	15
1.4.1 Анализ климатических условий	15
2 Архитектурно-строительный раздел	16
2.1 Ситуационная схема	16
2.2 Генеральный план	16
2.3 Концепция	17
2.4 Состав чертежей	18
2.5 Объёмно-пространственное решение	21
4 Архитектурно - планировочное решение центра современного искусства	24
5 Конструктивный раздел	29
5.1 Узлы конструкций	29
ЗАКЛЮЧЕНИЕ	31
СПИСОК ИСПОЛЬЗОВАННОЙ ЛИТЕРАТУРЫ	31

ВВЕДЕНИЕ

Для лучшего понимания искусства в целом и конечно же для его сохранения были построены музеи, которые уже долгое время являются одной из самых престижных и ответственных архитектурных задач.

Множество зданий потерпели колоссальные изменения в ходе исторического развития и, конечно же, музеи также вошли в этот список. Само понимание музея и даже его назначение за долгих два тысячелетия поменялось множество раз и наконец имеет окончательное назначение на данном этапе нашей жизни. Однако его изначальное общественное назначение не изменилось, и, скорее всего, будет неизменно в ближайшем будущем, а конкретнее: сохранность главных ценностей тех времён, их развитие, достижения и презентация в нынешнее время и в будущем. Музеи делятся на разные типы и профили, в зависимости от принадлежности к той или иной отрасли, будь то наука, производство, история или искусство. Есть такие ответвления как: исторические, естественнонаучные, искусствоведческие, литературные, технические, исследовательские, учебные, исторические, зоологические, театральные, музыкальные, а также музеи и галереи изобразительного и прикладного искусства. Однако особую группу составляют мемориальные музеи. Широко распространены краеведческие комплексные музеи, которые сочетают в себе историческую и естественнонаучную специализации для определённой местности.

Целью проектирования центра современного искусства является:

- формирование навыков и умений визуального общения слушателей с художественными произведениями — экспонатами центра;
- знакомство с шедеврами мировой художественной культуры, хранящимися в разных музеях и центрах мира;
- знание принадлежности известнейших шедевров определённому музею;
- развитие анализа художественных произведений и выработка личной эстетической оценки;
- использование приобретенных знаний и умений для расширения кругозора, осознанного формирования собственной культурной среды;
- понимание искусства разных времён и понимание художников и скульпторов.

1 Предпроектный анализ

1.1 Первые общественные музеи

Первоначально трактование слова “музей” означало часть реликвий, которые находились в культурном обществе, но со временем это понятие стало обозначать дома и здания, которые имели те или иные экспонаты.

Первообраз современного музея был основан в Александрии под названием Мусейон в 290 году до н.э. В этом здании было огромное количество комнат, в которых располагались залы для чтения, столовая, и множество других комнат. Также в одной из них была знаменитая Александрийская библиотека, которая, увы, не сохранилась до нашего времени. С течением времени здание расширялось, куда добавлялись новые экспонаты, такие как чучела животных, которые использовались как наглядное пособие для обучения.

Наиболее универсальным взглядом на музей остаётся в XXI веке, который является выражением трепетного отношения человека к действительности, реализуемого в сохранении культурного наследия и использовании в целях общего развития и воспитания.

История музеев восходит к Древней Греции, где памятники искусства, приносили в дар богам, которые в дальнейшем хранились в большом количестве при храмах. Храмы также хранили произведения искусства, которые оставались за пределами видимости для широкой публики. Прообразом музея в современном понимании можно считать Пинакотеку в Афинах. Пинакотека являлась хранилищем живописи, которая находилась вблизи Пропилей – парадных ворот афинского Акрополя (5 в. до н.э.). Вполне вероятно, что в ней размещалось множество произведений искусства, однако они бесследно исчезли, и, соответственно, ни одна картина древнегреческих мастеров не дошла до нашего времени, а имена художников и описания созданных ими картин известны только по описаниям древних авторов.

В силу развития искусства, становившимся ценным, отражая культурное развитие общества, элементы искусства, носившие сакральный характер, должны были сохраняться и отражать ту культурную прослойку, которая выражалась в архитектурно-пространственных формациях того времени.

В современном понимании слово музей является тем местом, в котором происходит сбор и хранение, научное исследование, при необходимости реставрация и выставление самых разнообразных предметов, которые относятся к культуре народа. Древние греки и вовсе именовали музей домом Муз, так как считали, что в нём господствуют покровительницы разных направлений искусства. И это неслучайно, ведь в музеях того времени были собраны не только разнообразные коллекции художественных работ или скульптур, но и также там находились обширные библиотеки, полные литературных книг разных направлений,

которые каждый желающий мог взять в руки и изучить их для своего развития. Также там были и жилые комнаты, столовые, в которых проживали и питались ученые, которые, как ни странно, тоже затягивали своей атмосферой и где каждому, кто посещал их, было интересно как, кто и где создавал свои шедевры.

Касательно выбора предметов для коллекции, можно сказать, что они выбирались исключительно и всегда несли характер культурных интересов эпохи, конечно же для того, чтобы понимать эпоху, которой принадлежал тот или иной предмет. В античную эпоху, начиная с 3 в. до н.э., коллекции частных собраний и храмов в основном содержали произведения искусства, к которым относились галерея Суллы, Варреса, коллекции Сервилия, Помпея, Цезаря и других. А вот в византийских монастырях и соборах первоначально внимание уделялось святым мощам, церковной утвари, предметам, которые когда-то принадлежали христианским святым, иконам, рукописям и т.п., ведь они и были важной частью тех эпох.

Специфика дворцов максимально подходила под галереи.

В связи со становлением классического периода как эпохи основополагающей, эпохи красоты, эпохи чистого искусства в руках мастера, но смены политических структур Европы (буржуазная революция) наследие мастеров, архитекторов, зодчих нашло отражение в напоминании возможностях человека, в его творениях и значимости, в соответствии с чем в дальнейшем дворцы стали использоваться в качестве музеев, выставочных залов, отражая дух своего времени, возможности человека-творца, создавая культурное наследие того или иного места. Такими стали дворцовые галереи 17–18 вв. – например, Малый Эрмитаж в Петербурге, 1764–1767, архитектором которого является Валлен-Деламот, структура которых максимально подходила для выставки искусства.

Исключительный тип музейного здания сложился в 19 в. Как и во дворцах, которые приспособлялись под музейные функции, например, в Лувре, в этих зданиях залы располагались либо анфиладой, либо вокруг одного-двух внутренних дворов, как, к примеру, Старый музей в Берлине, 1824–1828, архитектором которого является Шинкель (рис. 1). Спустя половину века музеи изначально начали строить как комплекс экспозиционных залов, библиотек и аудиторий. Фасадам задавали парадный облик в классицистическом или национальном стиле, а те же интерьеры отделялись в духе экспонируемых предметов.



Рисунок 1 – Старый музей в Берлине, архитектор Карл Фридрих Шинкель [1]

Со временем появляется Британский музей и Лувр во Франции .10 августа 1793 года Лувр был открыт для посещений и стал музеем, который ранее также был дворцом. По количеству его экспонатов, их ценности и разнообразию, а также по необходимой выставочной площади Лувр по сей день занимает 1-ое место в мире.

1.2 История появления современных музеев.

Современное искусство представляет собой нечто новое, что в действительности отличается от реального восприятия человека. Специфика его отражения подразумевает отличность от реального, порой работы являются умопомрачительными, в том числе из разряда психоделики. Сейчас современное искусство подразделяется на несколько форм самовыражения - перформанс, фотографии, инсталляции, скульптуры. Собственно, они и появились благодаря мастерам разных типичных направлений искусства, развитию технологий, благодаря иному видению мира, художники, скульпторы, фотографы вносят новое культурное восприятие в мир. Музеи и центры современного искусства сейчас находятся почти в каждой стране мира, для многостороннего развития общества.

Современное искусство (англ. contemporary art), — искусство, созданное сравнительно недавно. Оно не имеет конкретного направления, однако появились и отдельные направления исходя из этого искусства. С течением времени современное когда-то искусство становится достоянием истории. На данном этапе времени отсчёт современного искусства идёт

с 1970х годов и по сей день. Раннее, примерно с 1880-х до 1970-х годов, был модернизм (modern art) — искусство созданное импрессионистами.

1970 год является культовым в истории искусства по двум причинам. Во-первых этот год был годом зарождения слов «постмодерн» и постмодернизм», а во-вторых тот же год был последним годом, до которого можно было в какой то степени с лёгкостью классифицировать художественное движение. Сравнивая периоды до 1970 года и после, то можно заметить, что во времена модернизма художественных направлений было намного больше, хотя сейчас действующих и работающих художников намного больше, нежели в то время, а про материал и его доступность и говорить не стоит, ведь явно заметно, что его гораздо больше, ведь прогресс не стоит на месте.

Смену художественное стиля на рубеже 1960-70-х годов можно охарактеризовать как смену вкусов и поиск новых образов, средств и материалов для самовыражения, вплоть до полного разрушения и дематериализации объекта, что можно увидеть в перфомансах. Смело можно заявить, что произошел сдвиг от простого объекта к процессу. Явно выделившимися явлениями промежутка 60-х и 70-х годов можно назвать развитие концептуального искусства и минимализма, которые сейчас имеют свой высокий уровень популярности. Под конец 70-х и 80-е годы общество, в какой-то мере, «устало» от направлений концептуальное искусство и минимализм и общество стало возвращаться к изобразительности и цвету. Однако сейчас минимализм процветает, и данная направленность искусства распространилась по всевозможным ответвлениям искусства. В середине 80-х начался подъём движений, которые активно используют разнообразные образы массовой культуры, такие как — кэмпизм, нео - поп и искусство ист – виллиджа. Также этот период затронул расцвет искусства фотографии — все больше художников стали использовать как средство художественного выражения. Начиная с 80-х годов развитие технологий, тех же самых видео, аудио, компьютеров и интернета, повлияло на арт - процесс, что значительно увеличило палитру средств, которые использовались художниками.

XIX век, более чем оправданно, именуется как «век музеев», собирал прошлое по кусочкам в специально построенных и приспособленных для этого дворцах, однако работы живущих на тот момент мастеров даже не подумали собирать в тех же стенах, за счёт чего какие то предметы искусства либо утратили своё качество, либо и вовсе были потеряны. Со временем всё то, что хранилось в стенах музеев, было принято считать образцами культуры и высокого уровня. Благодаря эклектике вызревал вкус постмодернизма, который можно было найти где-либо, в тех же самых залах музеев, которые были построены в том же направлении. Смотри с другой стороны, конкретнее — философии, эклектику и идею музеев подпитывал позитивизм, тем самым обеспечивая им родство на высоком уровне.

Идея оформлять залы новых музеев в том же стиле, что и предстоящая выставка в определённой эпохе, была довольно таки распространена. Выбранная эпоха, показывающая египетский, вавилонский, китайский или же готический стиль, представала перед посетителями через различные экспонаты, которыми являлись, картины, мебель, разнообразная утварь. Всё представляло не только эпоху, но и чередование всех тех веков и тысячелетий, что представляют собой экспонаты. Они погружали зрителей в свою атмосферу, в своё время, которое являлось иным для человека. Благодаря этому культура разных времён и народов не умирает, к ней проявляется интерес в любое время, в любую эпоху, желание изучить прошлое и окунуться в него с головой. Однако не только экспонаты затягивали зрителей в свою эпоху, но и интерьер, чаще всего выдержанный в ложноклассическом стиле, который подчёркивал всю атмосферу и качество экспонатов в зале.

Однозначно можно согласиться с тем, что форма и наполнение музея прекрасно соответствовали друг другу. Но куда же без критики, которую выразил в то же время Альфонс де Ламартин: «Мне надоели музеи, они словно кладбища искусств». Спустя какое - то время, ближе к середине XX века стало понятно, что музеи не такие уж мрачные, пыльные и скучные хранилища, как раз таки наоборот, они на самом деле позитивистские по своему духу.

Появилось такое мнение, что помехой в восприятии непосредственно экспонируемого материала, стал историзм, задававший дурной иллюстративный толк. Радикальная реконструкция старых помещений, как считают, не являлась возможной, поэтому они остались такими, какими были, и по сей день. Модернизацию чаще всего пытались показать в оформлении фасадов. Ярким примером является Лувр, которому была присвоена пирамида из стекла, которая теперь служит входом в музей, радующая глаз (рис.2) .

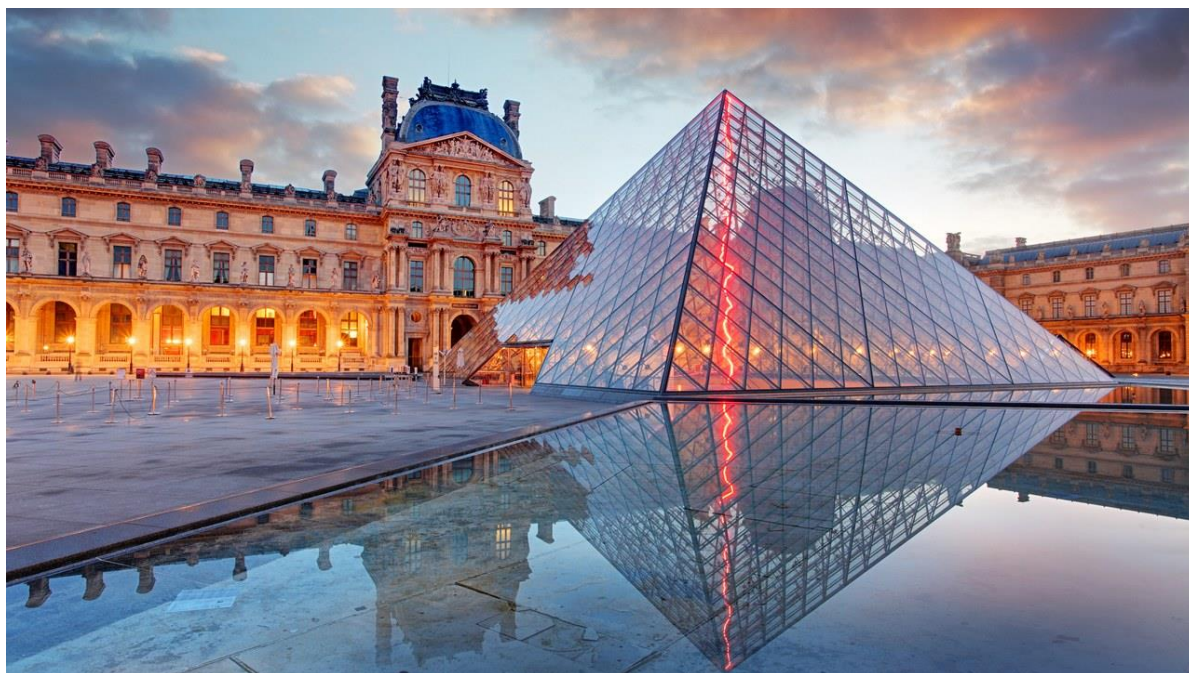


Рисунок 2 – Лувр [2]

По статистике, в год через неё проходят более 6-ти миллионов посетителей, однако внутри всё осталось неизменным: сплошные залы. Что, если не это показывает постмодернизм в действии. История, таинства, сокровища и культура, проходящие через анфилады залов.

1.3 Современные музеи и центры современного искусства и аналоги.

Современное искусство привлекает к себе внимание за счёт новизны и нестандартности, а общий интерес к нему стабилизирует общество, а доступность искусства – демократизирует. В сознании общества всегда присутствует мысль, что знание современного искусства делает тебя современным человеком.

Музеи и центры сейчас не являются хранилищами, и чтобы исключительно ими не быть, в музеях и центрах проводят многочисленные, часто весьма крупные, выставки, тем самым показывая, что они не отстают от времени и искусство движется вперёд. Для этого приглашаются уважаемые люди, в качестве кураторов, философов, а также и самих мастеров. На сегодняшний день центров современного искусства становится всё больше и больше, а их предназначение привлекает всё больше внимания к себе и их посещение становится всё более активным и актуальным как никогда.

Музеи и центры современного искусства стремительно следят за развитием современного искусства день за днём, приобретая всё больше новых работ, пополняя свои коллекции, в общем и целом создали образ XX века, который лишен противоречий и является целостным. Благодаря этому

музей или центр выполняет функцию создания художественных образов, более значительные, нежели остальные работы.

Архитектура музеев и центров, их образ, становится всё более привлекательным и эффектным, сам становится произведением искусства во всех его проявлениях, и уже внешне передаёт их внутреннюю атмосферу, зазывая к себе. Центр и музей современного искусства являются местом, в котором собраны многие направления искусства, приобщая общество к сохранению культурных традиций, являясь частью истории человеческого развития.

Современные музеи через оформление фасадов всё чаще стараются передать особенность своих коллекций, местами внося национальные традиции и особенности прилегающей территории. Заметная общая черта современных музеев и центров заключается в стремлении ловко использовать внутреннее пространство и возможность трансформации основных помещений для всеобщего удобства.

Сегодня в эпоху технологий, характерные черты музеев разрушились и перенеслись на иной уровень. Они представляют собой яркие и броские здания, порой агрессивными или же настолько исключительными благодаря своей смелости и оригинальности. Выходит так, что музеи имеют статус доминанты в градостроительной системе территории, тем самым «отмечая» место, которое является центром современной культуры, местом, где обретается новое искусство.

В пример оригинальной и смелой архитектуры модно смело поставить Денверский художественный музей (рис.3), который начал существовать к 1893 году, когда был создан Денверский клуб художников (англ. Denver Artists Club). Через два десятка лет клуб был переименован в художественное объединение — Denver Art Association, и спустя, каких-то, 3 года он стал носить имя, которое имеет и по сей день — Денверский художественный музей. В то же время открылась его первая галерея под названием «Chappell House». В дальнейшем времени музей расширился, приобретая новые здания.

В 1971 году было открыто новое Семизэтажное Северное здание музея, открытое в 1971 году дало возможность собрать абсолютно всю огромную коллекцию музея в одном месте. Как раз таки северное здание было выполнено в стиле архитектурный модернизм, который спроектировал итальянский архитектор Джо Понти, совместно с другим архитектором Джеймсом Садлером из компании «Assoc. Of Denver». Отделкой, выполненная из светоотражающих стеклянных плит серого цвета, занималась компания «Dow Corning».

В недавнем 2006 году был открыт павильон «Duncan Pavilion» и осенью этого же года — здание имени Фридерика Гамильтона, отделкой которого являлись титан и стекло. Данный проект был признан Американским институтом архитекторов как успешное решение использование технологии BIM — информационного моделирования здания.



Рисунок 3 – Денверский художественный музей [3]

В этом музее существуют девять отделов. Также в нем был установлен специальный отдел образования, который акцентировал внимание на создании инновационных материалов и интерактивного обучения самых разных групп посетителей. Конечно же в музее на постоянной основе проводятся выставки.

Вид здания однозначно завораживает своей величественностью и ярким выражением многофункциональности.

Также хочу рассказать про один подземный музей, который в настоящее время связывает провинциальную библиотеку Штирии с кунстхаусом начала двадцатого века: Joanneum museum quarter, соединяя три отдельных здания.



Рисунок 4 – Провинциальная библиотека Штирии Joanneum museum quarter [4]

Архитектурная студия Nieto-Sobejano провокационно называет свое подземное здание “Глубокой поверхностью”, поскольку это многоуровневое подземное творение, которое содержит множество пространств для трех зданий: новой галереи современного искусства, провинциальной библиотеки Штирии и Музея естественной истории 18-го века. Все здания обращены друг к другу, но не связаны между собой внешне, так как они разделены площадью и улицами, и поэтому архитекторы отказались от идеи строительства классического культового здания того типа, который мы обычно находим и видим в таком случае, выбрав менее показное, но более эффективное решение. Бетонная площадь, которую они спроектировали, имеет ряд круглых воронкообразных отверстий, которые пропускают свет внутрь здания и обеспечивают вид на барочные здания вокруг него, в то же время, позволяя прохожим заглянуть в новый музей, который содержит все необходимые помещения для каждого из учреждений: вход, конференц-залы, читальные залы и архивы, оптимизируя потоки посетителей и администрацию (рис 5,6).



Рисунок 5 – Зал библиотеки Joanneum museum quarter [4]

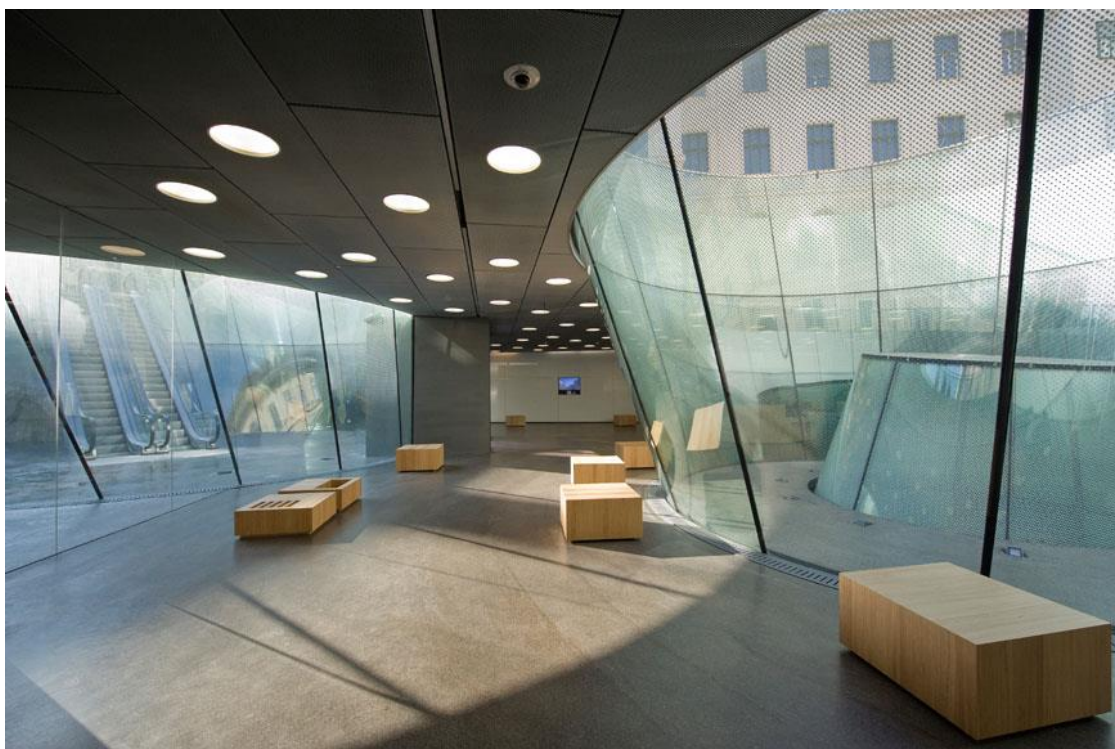


Рисунок 6 – Зал библиотеки Joanneum museum quarter [4]

Эти проемы являются ярким акцентом в городе, добавляя разнообразие и привлекательность городскому ландшафту с их стеклом в горошек, изящным изгибом и соединением с использованием черного структурного силикона, по-видимому, единственной технологически сложной

особенностью здания. Но на самом деле архитекторам и строителям было очень трудно строить вниз в центре города, работая с большой деликатностью и точностью. Общий результат показывает эффективный камуфляж, который использует впечатляющие конструктивные качества здания и квалифицированную конструкцию.

1.4 Градостроительный анализ

1.4.1 Анализ климатических условий

Температура самого холодного месяца (января) равна $-4,7\text{ }^{\circ}\text{C}$, самого тёплого месяца (июля) составляет $+23,8\text{ }^{\circ}\text{C}$. Заморозки в среднем начинаются с середины октября, заканчиваются в середине апреля. Устойчивые морозы держатся в среднем 67 суток — с 19 декабря по 23 февраля. Погода с температурой более $+30\text{ }^{\circ}\text{C}$ наблюдается в среднем 36 суток в году. В центре Алма-Аты, как и у любого крупного города, существует «остров тепла» — контраст средней суточной температуры между северными и южными окраинами города составляет 3,8 % и $0,8\text{ }^{\circ}\text{C}$ в самую холодную и 2,2 % и $2,6\text{ }^{\circ}\text{C}$ в самую жаркую пятидневку. Поэтому заморозки в центре города начинаются в среднем на 7 дней позже и заканчиваются на 3 дня раньше, чем на северной окраине.

Роза скоростей ветра (рис.6) Алматы указывает на то, сколько часов за год ветер дует с определенного направления.

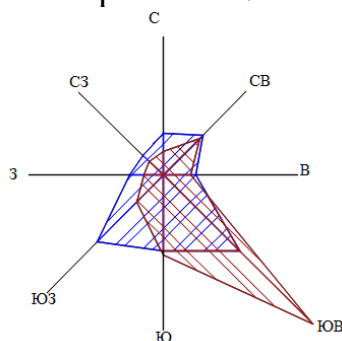


Рисунок 7 – Роза ветров [5]

Климат Алма-Ата													
Показатель	Янв.	Фев.	Март	Апр.	Май	Июнь	Июль	Авг.	Сен.	Окт.	Нояб.	Дек.	Год
Абсолютный максимум, $^{\circ}\text{C}$	18,2	19,0	28,0	33,2	35,8	39,3	41,7	40,5	38,1	31,1	25,4	19,2	41,7
Средний максимум, $^{\circ}\text{C}$	0,7	2,2	8,7	17,3	22,4	27,5	30,0	29,4	24,2	16,3	8,2	2,3	15,8
Средняя температура, $^{\circ}\text{C}$	-4,7	-3	3,4	11,5	16,6	21,6	23,8	23,0	17,6	9,9	2,7	-2,8	10,0
Средний минимум, $^{\circ}\text{C}$	-8,4	-6,9	-1,1	5,9	11,0	15,8	18,0	16,9	11,5	4,6	-1,3	-6,4	5,0
Абсолютный минимум, $^{\circ}\text{C}$	-30,1	-37,7	-24,8	-10,9	-7	2,0	7,3	4,7	-3	-11,9	-34,1	-31,8	-37,7
Норма осадков, мм	34	43	75	107	106	57	47	30	27	60	56	42	684

Климат Алма-Аты (851 м) за последние 10 лет (2009-2018 гг.)													
Показатель	Янв.	Фев.	Март	Апр.	Май	Июнь	Июль	Авг.	Сен.	Окт.	Нояб.	Дек.	Год
Средний максимум, $^{\circ}\text{C}$	0,3	1,5	10,5	17,9	23,2	28,0	30,9	29,7	24,4	16,6	7,2	1,4	16,0
Средняя температура, $^{\circ}\text{C}$	-3,6	-2,4	5,8	12,9	17,8	22,4	25,1	23,8	18,7	11,6	3,4	-2	11,1
Средний минимум, $^{\circ}\text{C}$	-7,5	-6,4	1,0	7,7	12,1	16,9	19,3	17,8	12,8	6,2	-0,7	-5,6	6,1

Рисунок 8 – Климатическая карта Алматы [6]

2.3 Концепция

На данный момент выбранная территория - это высохший пустырь, который является таковым уже множество лет. Данная территория оптимально подойдёт под крупное озеленение, которое необходимо осуществить.

За счёт того, что помещениям центра нет необходимости получать прямой солнечный свет, было решено опустить основу здания под землю и благодаря этому на наземной части по всей территории будет разбита парковая зона.

Входная группа имеет форму холма, из которого вырывается вверх 9-ти этажная башня, в которой находятся библиотека, кабинеты для мастер-классов и персональные мастерские для художников, требующие естественное освещение.

В основе функциональной схемы здания лежит лабиринт, который подразумевает свободный обход, вариативные маршруты и направления движения, где в моём случае, отдельные входы и выходы.

2.4 Состав чертежей

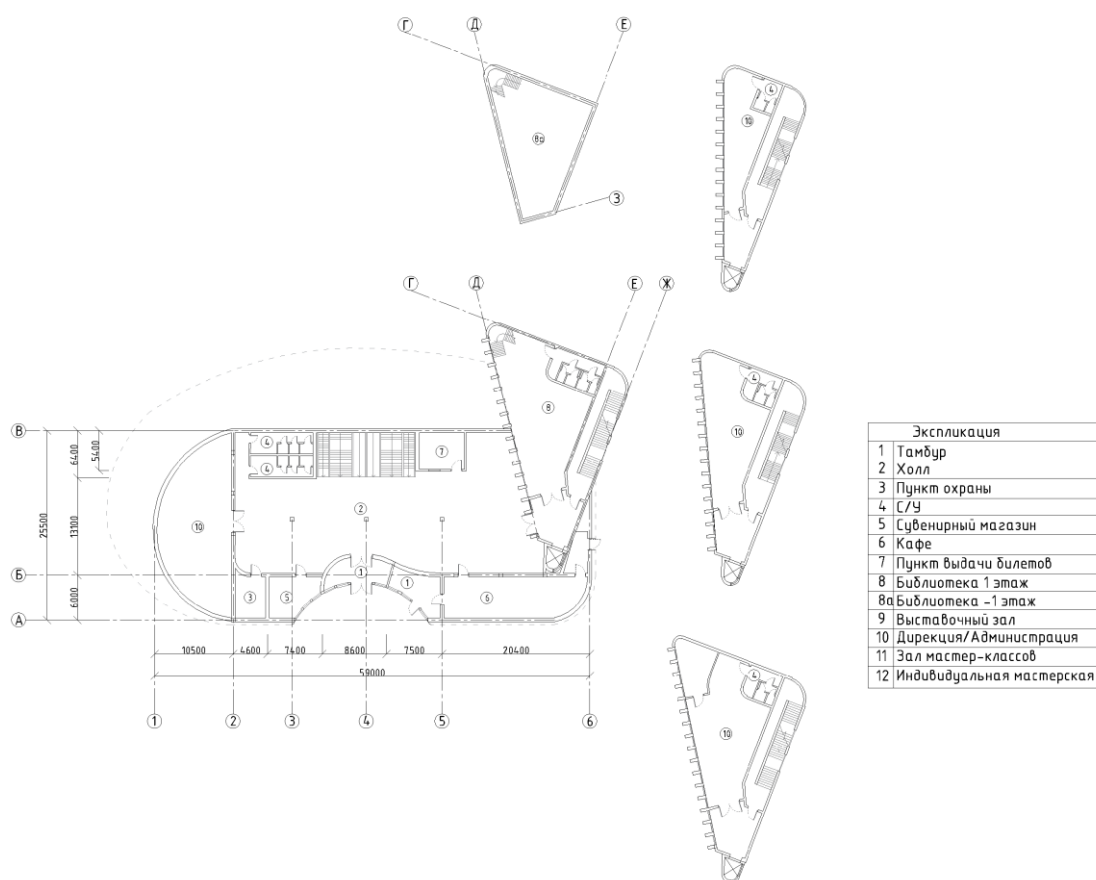


Рисунок 11 – План первого этажа и планы башни (Чертёж автора)

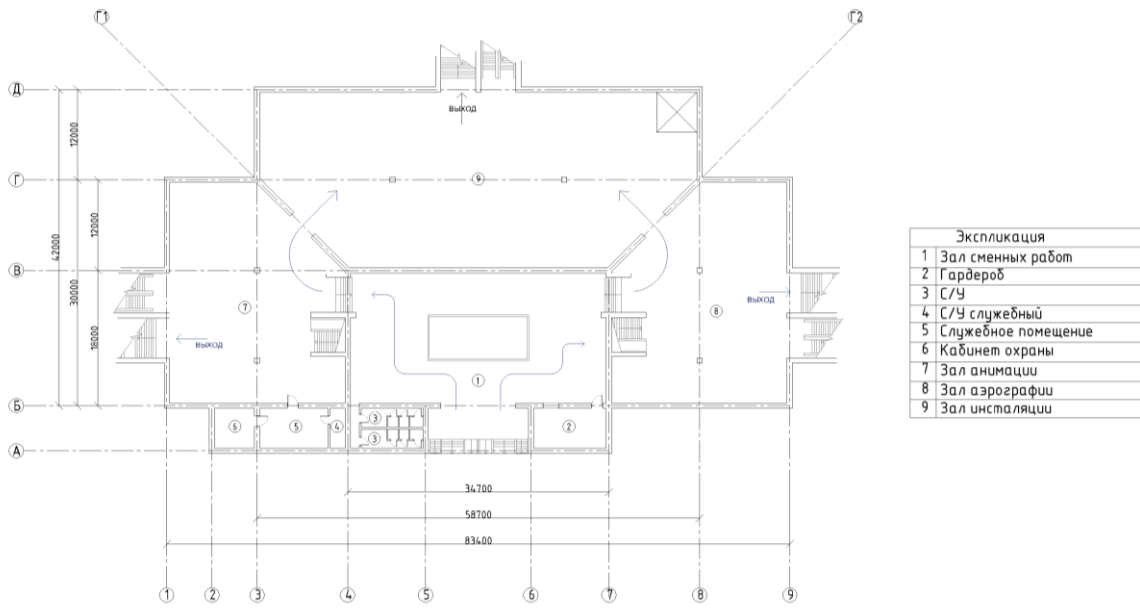


Рисунок 12 – План на отметке -4,350 (Чертёж автора)

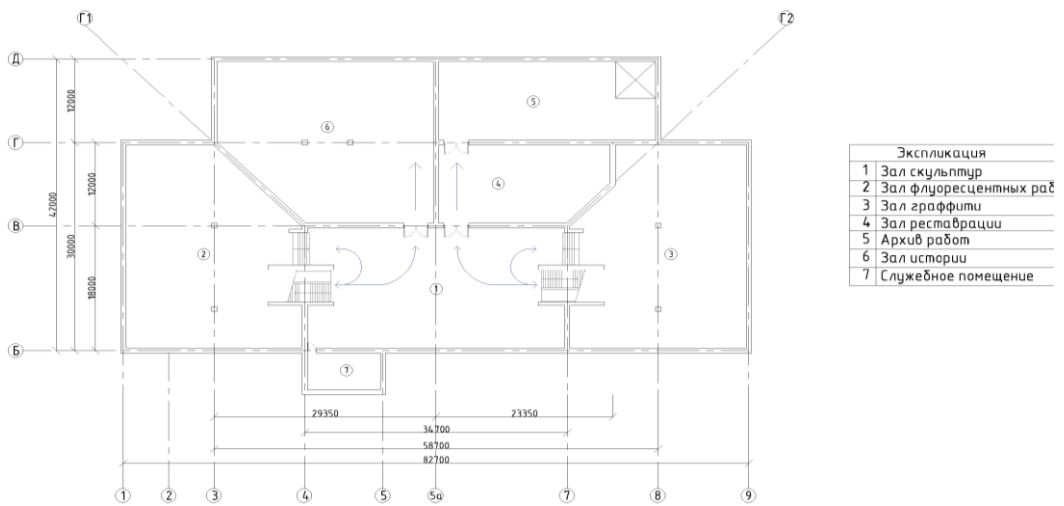


Рисунок 13 – План на отметке – 8,900 (Чертёж автора)

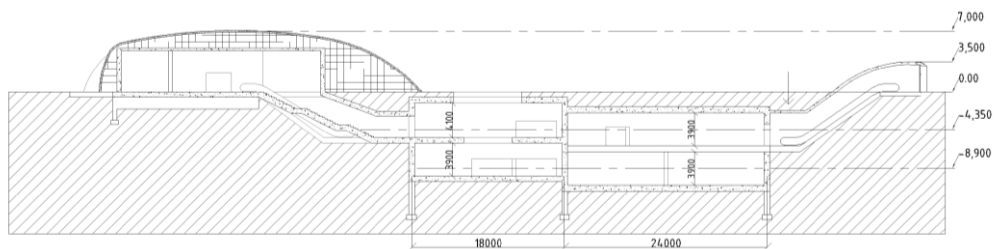


Рисунок 14 – Разрез 1-1 (Чертёж автора)

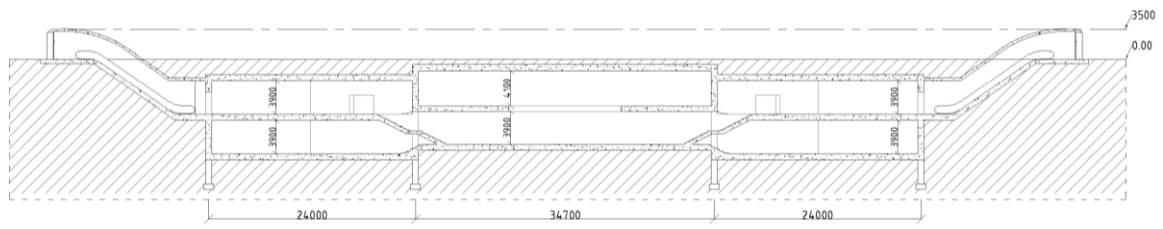


Рисунок 15 – Разрез 2-2 (Чертёж автора)

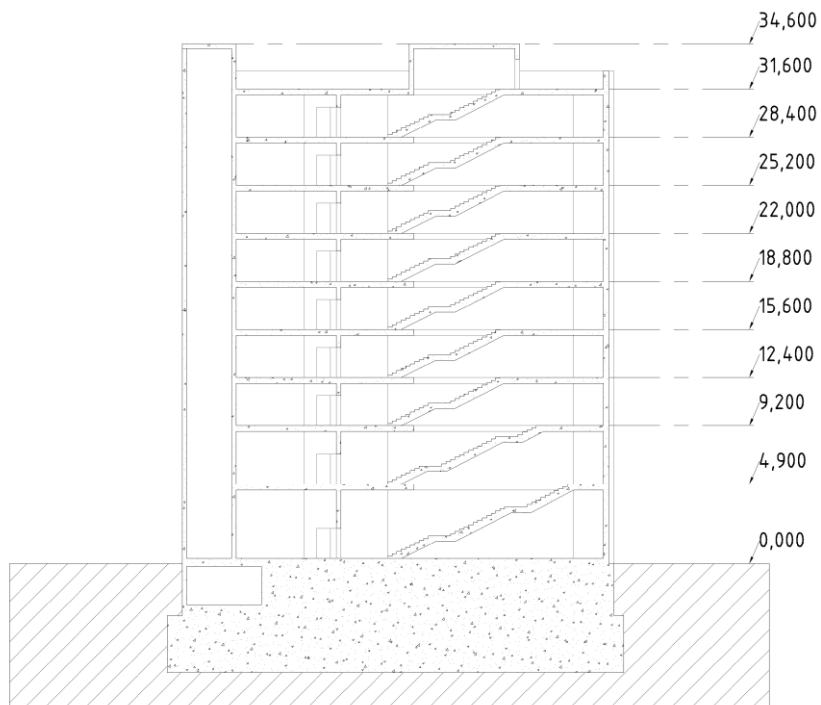


Рисунок 14 – Разрез башни (Чертёж автора)

2.5 Объёмно-пространственное решение

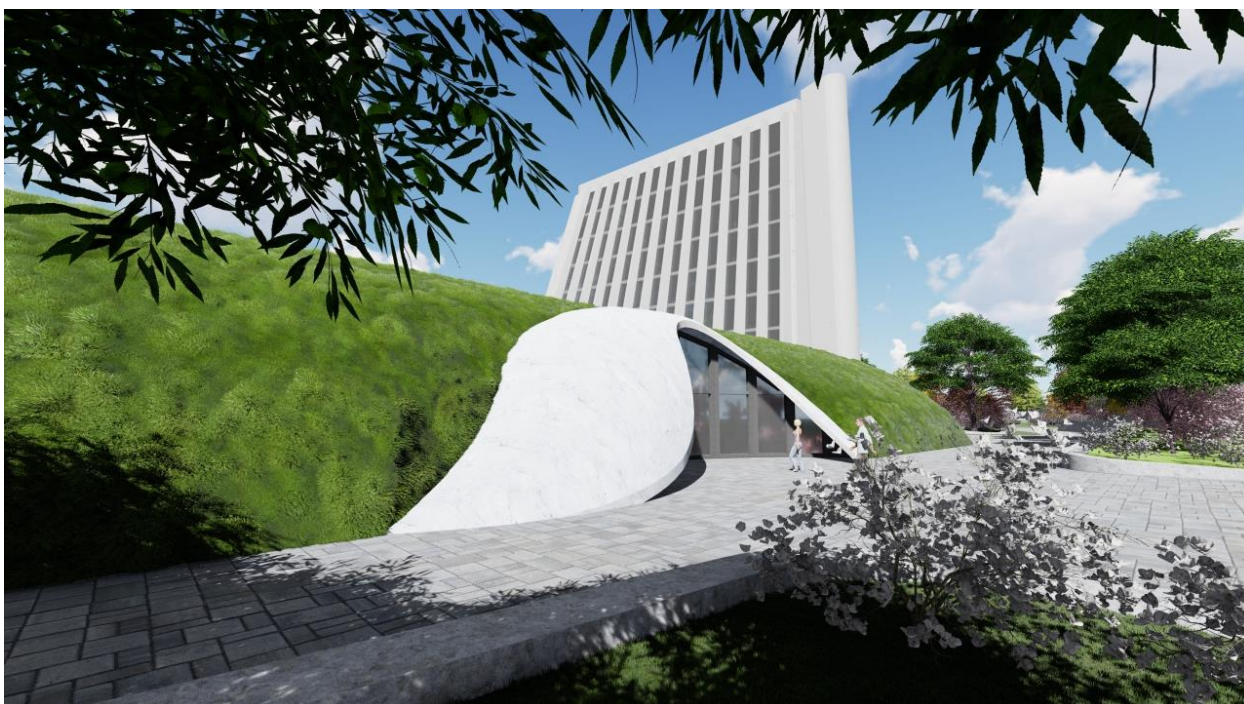


Рисунок 15 – Общий вид (иллюстрация автора)



Рисунок 16 – Зона выхода (иллюстрация автора)

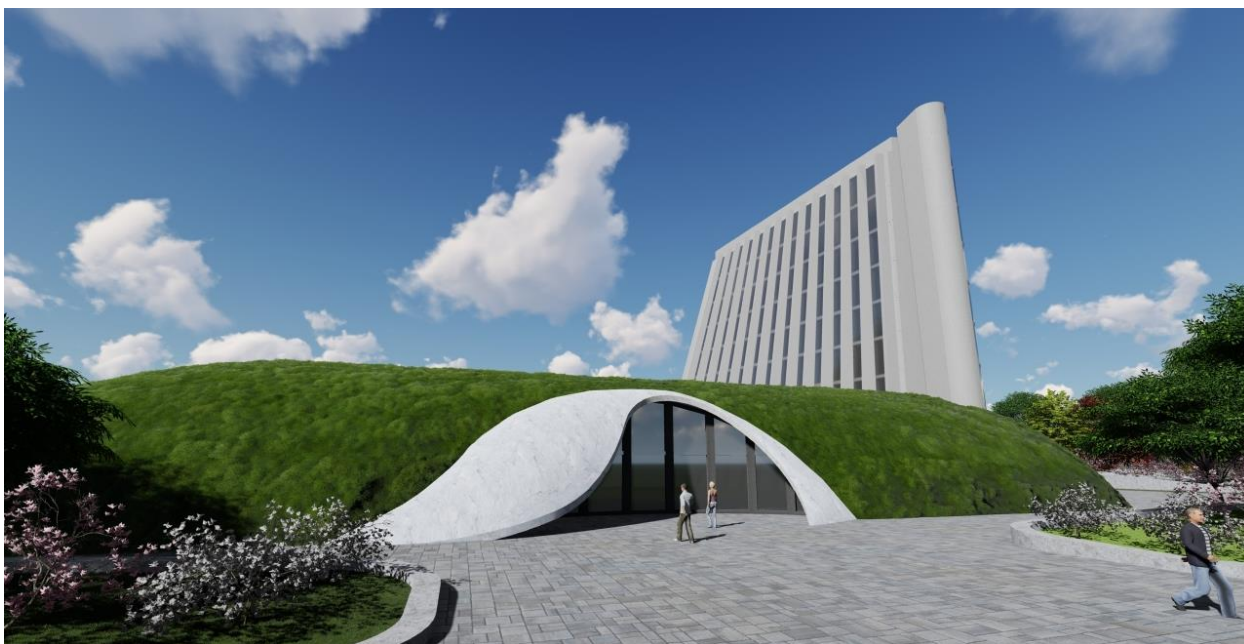


Рисунок 15 – Общий вид (иллюстрация автора)



Рисунок 16 – Вид сзади на трибуны (иллюстрация автора)



Рисунок 17 – Зона рекреации (иллюстрация автора)



Рисунок 18 – Зона рекреации (иллюстрация автора)



Рисунок 19 – Зона водоёма (иллюстрация автора)



Рисунок 20 – Зона водоёма (иллюстрация автора)

4 Архитектурно - планировочное решение центра современного искусства

Входная группа замаскирована зелёным настилом больше для единения с природой, и конечно же сама идея отражает понятие «лисья нора», благодаря которой создаётся понимание продолжения здания под землёй. Также многие шедевры искусства подвержены пагубному влиянию солнечного света, и данное решение универсально со всех сторон для музеев и центров современного искусства. Есть множество требований для их хранения, которые можно будет без проблем соблюдать. Освещение в помещениях будет искусственным, созданное индивидуально для каждого зала, однако один из залов верхнего подземного этажа будет освещён через верхний свет. Помимо заботы об окружающей среде и шедеврах искусства, эта идея будет в новинку для нашего города и заинтересует многих.

В качестве функциональной схемы здания является лабиринт, который подразумевает свободный обход вариативные маршруты и направления движение, где в моём случае, отдельные вход и выходы.

В моём дипломном проекте будут присутствовать данные залы:



Рисунок 17 – Залы инсталляций [8]



Рисунок 18 – Флуоресцентные залы [9]

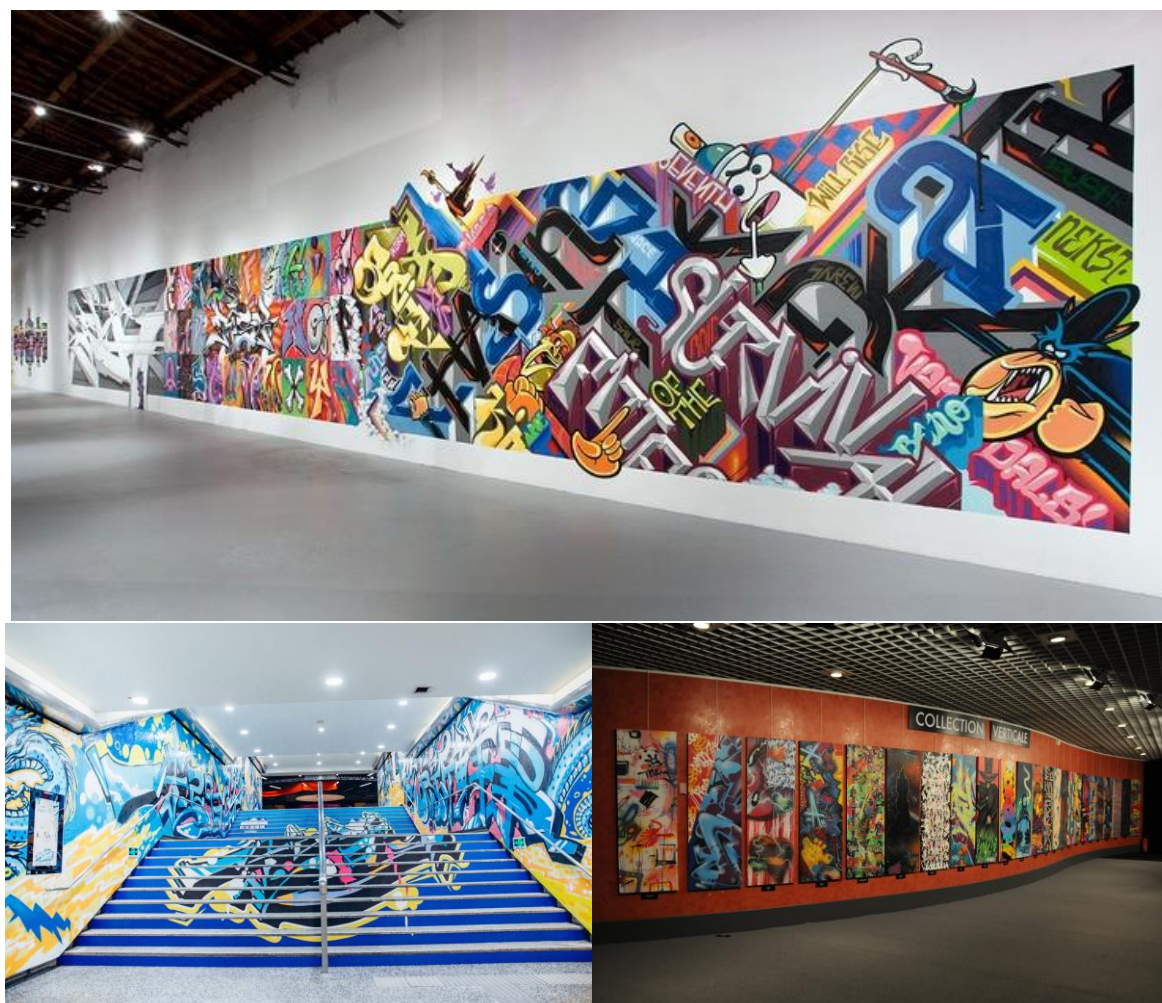




Рисунок 19 – Залы граффити [10]



Рисунок 20 – Залы Скульптур [11]



Рисунок 21 – Зал реставрации [12]

5 Конструктивный раздел

5.1 Узлы конструкций

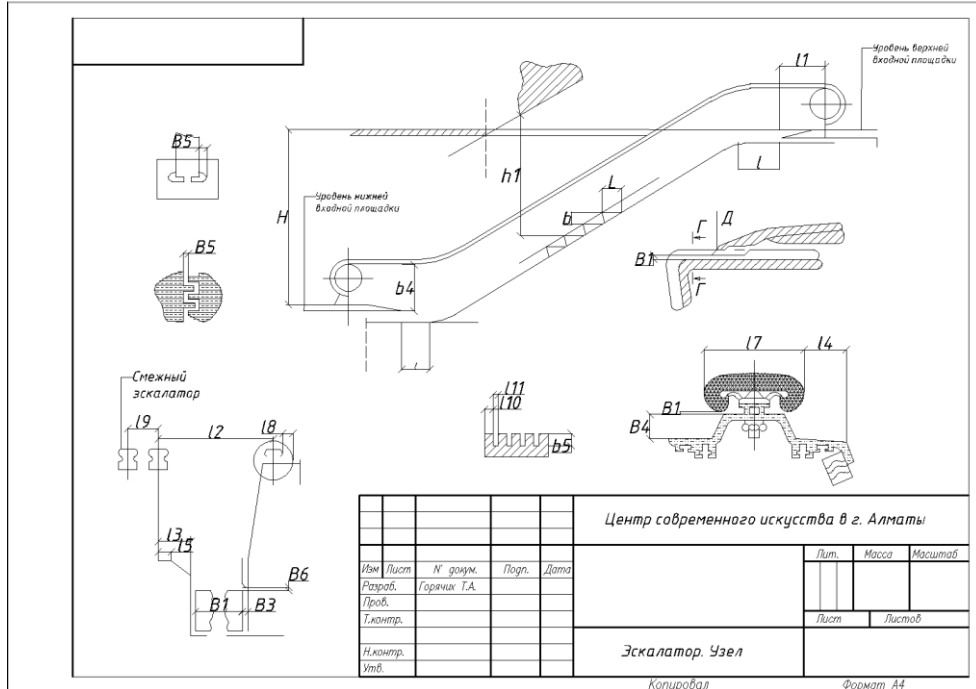


Рисунок 22 – Узел эскалатора (чертёж автора)

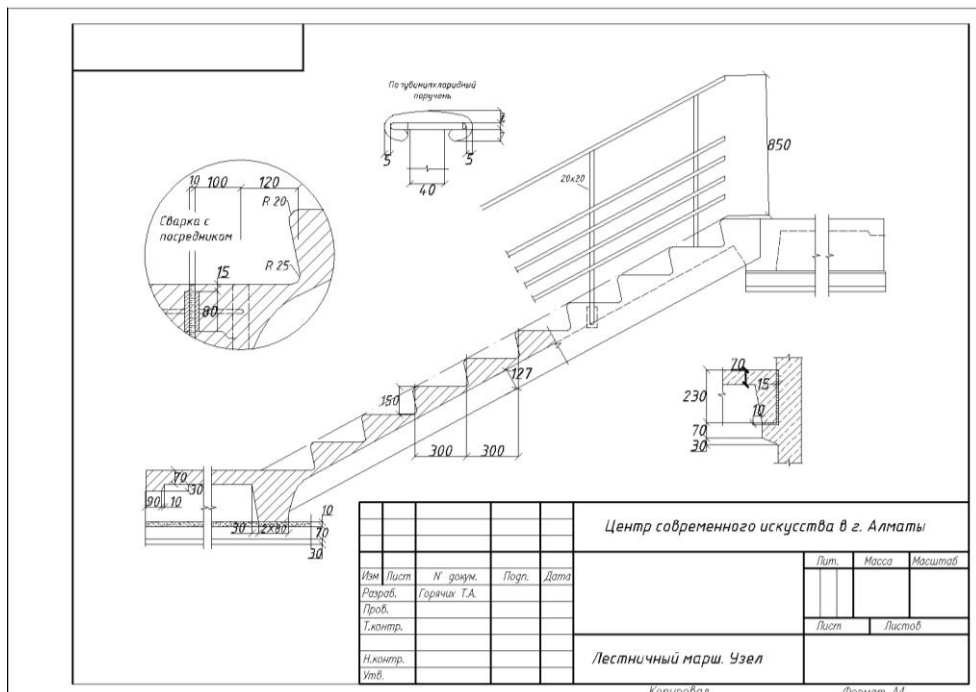


Рисунок 23 – Узел лестничного марша (чертёж автора)

ЗАКЛЮЧЕНИЕ

В связи с тем что искусство становится значимым выражением современности, а также олицетворением человеческих возможностей, частью исторического контекста, актуальность его выражена в популизированных символистских, имперических направлениях современного общества, также как и популярность в ознакомлении и изучении исторического контекста, как истории человека, так и народов и регионов. Поэтому я считаю что, центр современного искусства необходим для нашего города, для того чтобы общество было ближе к искусству и разным культурам, также как и значимость выражения современного искусства, поиска теоритического и практического выражения этого искусства, которое в дальнейшем создаст возможность популизирования города в рамках всемирного конгломерата.

Также ландшафтное решение позволит приобщить общество к природе. Создаст дополнительное озеленение для очистки воздуха, появятся места для проведения отдыха в зелёной зоне, искусственно созданного природного ландшафта. А он, тем временем, может выражать изначальное понимание искусства, так как природа является первым выразителем и первым вдохновителем изначального развития человека и искусства, начиная с первобытности и заканчивая современными поисками. Также центр современного искусства будет являться олицетворением региональной культуры и всеобщей человеческой истории.

СПИСОК ЛИТЕРАТУРЫ

1. Старый музей в Берлине [Электронный ресурс]: URL: <https://www.wikiwand.com/>
2. Посещение Лувра с гидом [Электронный ресурс]: URL: <https://www.cityzore.com/paris/guided-visit-of-the-louvre-museum-287>
3. Всё что нужно знать о Денверском художественном музее [Электронный ресурс]: URL: <https://architecturesideas.com/2018/11/03/all-you-need-to-know-about-denver-art-museum/>
4. Joanneum museum quarter [Электронный ресурс]: URL: <https://www.inexhibit.com/mymuseum/joanneum-museum-quarter-graz/>
5. Роза ветров [Электронный ресурс]: URL: <https://mobile.studbooks.net/>
6. Климат г. Алматы [Электронный ресурс]: URL: <http://www.pogodaiklimat.ru/climate/36870.htm>
7. Спутниковая карта алматы [Электронный ресурс]: URL: <https://yandex.kz/maps/162/almaty>
8. Инсталляции [Электронный ресурс]: URL: <https://ugallery.com.ua/>
9. Светящиеся стены в интерьере [Электронный ресурс]: URL: <https://mykaleidoscope.ru/interer/48687-svetjaschiesja-steny-v-interere.html>
10. Документальное граффити [Электронный ресурс]: URL: <https://www.macquis-art.com/News-4019-Nekst-Detroit-Graffiti-Documentaire-Graffiti-Tag-Street-Art.html>
11. Разнообразие скульптур [Электронный ресурс]: URL: <https://artdaily.com/>
12. Интернет-газета «Бумага» [Электронный ресурс]: URL: <https://123ru.net/smi/paperpaper/241939576/>
13. Museum and galleries in Great Britain and Northen Ireland, L., 1960-68
14. Конструкции гражданских зданий И.А. Шерешевский. Учеб.пособие для техникумов — Москва, «Архитектура—С», 2005
15. Ревякин В.И. Проектирование музеев. —М.: Изд. ГУЗ, 2003
16. «Museum», UNESCO, P., 1948
17. Handbook of American museums, Wash., 1932